

# Galerie du Temps

Archives départementales du Loiret

ESAD Orléans

Le Département du Loiret a toujours placé le soutien aux artistes et à la création au cœur de sa politique culturelle, il est aussi soucieux de préserver et de valoriser les sources de l'histoire.

Il lui a donc semblé tout naturel de se tourner vers l'ESAD pour lui proposer de créer la première « Galerie du Temps », imaginée comme un point de rencontre informel entre le public et les archives. Mon souhait était que cet espace de médiation interroge le visiteur, l'interpelle, éveille sa curiosité et prolonge son expérience des Archives.

C'est le pari réussi par les étudiants en visual Media qui se sont emparés des documents, à la fois dans leur matérialité et dans leur contenu, pour traduire leur conception du rapport entre un territoire et les traces écrites de son histoire.

**Laurence Bellais -**  
**Vice Présidente du Conseil**  
**départemental du Loiret**  
**Présidente de la commission Culture,**  
**Attractivité et Démographie**  
**médicale**

Créée au 18e siècle, l'École Supérieure d'Art et de Design d'Orléans forme aujourd'hui plus de 300 étudiantes et étudiants chaque année, de la classe préparatoire au doctorat. Forte de son ancrage territorial, elle n'a cessé d'accroître son attractivité ces dernières années accueillant des étudiants et étudiantes du monde entier.

Établissement d'enseignement supérieur, elle se veut une Fabrique d'art et de design et s'engage à travers différents partenariats avec le monde de la formation, le monde culturel et les entreprises autour des enjeux numériques, écologiques, politiques et technologiques.

Permettre à nos futurs designers d'exprimer leurs talents dans ce nouveau bâtiment des Archives Départementales, c'est affirmer une nouvelle fois la place de l'école dans l'histoire et la culture du territoire.

**Béatrice Barruel -**  
**Présidente de l'ESAD Orléans**



© Hugo DELLATRE, visite des Archives départementales du Loiret, fonds iconographique

C'est grâce à une collaboration exceptionnelle entre l'ESAD Orléans et les Archives départementales du Loiret que cette petite brochure existe. Elle détaille les différentes composantes d'une installation artistique remarquable, fruit d'une immersion profonde dans l'univers des archives du Loiret. Par le jeu des média techniques, des plus anciens aux plus récents, les étudiants et enseignants du parcours Visual Media ont réussi, par une interprétation originale, à nous offrir une promenade passionnante qui nous transporte dans les images et les écrits des siècles passés.

Notre brochure repose désormais dans ces mêmes Archives. Peut-être deviendra-t-elle à son tour, un jour, la matière même de nouvelles œuvres et de nouveaux voyages !

**Emmanuel Guez - Directeur de l'ESAD Orléans**

Alors que les artistes se sont emparés depuis longtemps des archives pour les intégrer dans leurs pratiques et leurs processus de création, la présence des artistes au sein même des services d'archives est plus récente.

Le partenariat avec l'ESAD, et en particulier avec les étudiants en visual Media, est une première expérience pour interroger notre capacité à faire des Archives un lieu d'initiatives et de recherches artistiques, et aussi à mettre en perspective de façon nouvelle les fonds documentaires qui nous sont confiés, en sortant des sentiers battus. Eh bien, les chemins empruntés par les étudiants, tous différents, nous donnent à voir les documents de manière originale, dans leur dimension sensible et poétique, riche d'une capacité d'évocation propice à l'imagination.

**Frédérique Hamm - Directrice des Archives départementales du Loiret**



©Hugo DELLATRE, visite des Archives départementales du Loiret, fonds iconographique



1Fi\_987  
1Fi\_1000  
1Fi\_270  
1Fi\_998  
1Fi\_446  
1Fi\_986  
2Fi\_50

**Chloé VILLENEUVE  
Portrait de Forêt**

*Portrait de Forêt* est réalisé à partir d'un siècle de cartographie de la forêt d'Orléans. Ce projet vient explorer et ré-interpréter l'évolution graphique et les changements territoriaux notables de la forêt au cours du XVIIIe siècle.

Dans ces courtes animations, les villes disparaissent pour laisser place à la forêt. Les territoires changent et se superposent les uns sur les autres. Les frontières précises se laissent remplacer par l'aléatoire.

#### **Équipe de l'ESAD Orléans**

Laurent Baude, enseignant, responsable du parcours Visual Media  
Maurice Huvelin, enseignant Visual Media  
Carole Rabourdin, responsable de l'atelier photo  
Stéphane Bérard, responsable de l'atelier vidéo  
Lisa Bonnet, responsable mobilité et partenariats  
Noé Durieux, régie technique des expositions

#### **Équipe des Archives départementales du Loiret**

Henri Pinoteau, directeur adjoint  
Karine Pinault, chargée du développement et des partenariats  
Gabrielle Rey, chargée des fonds iconographiques  
Franck Meunier, chargé du laboratoire photographique

#### **Intervenant invité**

Pierre Leguillon, artiste, enseignant-chercheur  
HEAD Genève

#### **Conception graphique**

Chloé Villeneuve  
Axelle Glon

#### **Scénographie**

Hugo Delattre

#### **Installation, Conception**

Laurent Baude, Maurice Huvelin



26H\_DEPOT\_Z  
11Fi de 2162 à 2198

**Cassandra MARIE**  
**L'écho des Bruyères**

Lors de mes recherches aux Archives départementales du Loiret, je me suis intéressée au milieu de la psychiatrie. C'est alors que j'ai découvert des clichés photographiques datant de la construction de l'Hôpital psychiatrique du Loiret à Fleury-les-Aubrais (1912/1913), ainsi qu'un ouvrage

regroupant les journaux hebdomadaires de 1949 intitulés *L'écho des Bruyères*. Je voulais en savoir davantage sur ce lieu, aujourd'hui nommé hôpital Georges Daumézon. Ma vidéo mêle ainsi des archives visuelles et écrites abordant le quotidien des patients et du personnel de l'hôpital psychiatrique.

- |              |               |               |
|--------------|---------------|---------------|
| 11Fi3782     | 4Fi149_01     | 5NUM75/1      |
| 11Fi3787     | 11Fi3680      | 3P272/1       |
| 11Fi7987     | 11Fi791       | 3P282/1       |
| 25Fi177      | 11Fi6297      | 3P298A/1      |
| 29Fi3        | 11Fi8216_0001 | 3P232/1       |
|              | 11Fi10738     | 3P196/1       |
|              | 4Fi70_01      | 5Fi291        |
|              | 4Fi116_01     | 11Fi3775_0001 |
|              | 5Fi           | 11Fi3899      |
| 310_1A_2A_01 |               | 11Fi3900      |
| 5Fi391_01    | 11Fi3902_0001 |               |
| 7Fi715       | 11Fi3903      |               |
| 11Fi3776     | 11Fi9312_0001 |               |
| 11Fi3777     | 30Fi363       |               |
| 11Fi3778     | 30Fi364       |               |
| 11Fi3779     | 30Fi598       |               |
| 11Fi3781     | 30Fi902       |               |

**Laurent BAUDE**  
**La source**



Ce film propose de parcourir les 11,6 km du Loiret, du domaine privé à sa partie domaniale, du "bouillon" jusqu'à la pointe de Courpain, sa confluence avec la Loire. Le territoire du Loiret a été reconstitué en assemblant les plans du cadastre dit «napoléonien» réalisés dans la première moitié du XIXe siècle

et destinés à lever l'impôt foncier. Les ressources iconographiques soulèvent indirectement la question des constantes de points de vue et l'uniformité des cadrages. Elles interrogent nos habitudes visuelles et montrent comment les images du Patrimoine se construisent et se reproduisent.



4FI\_392

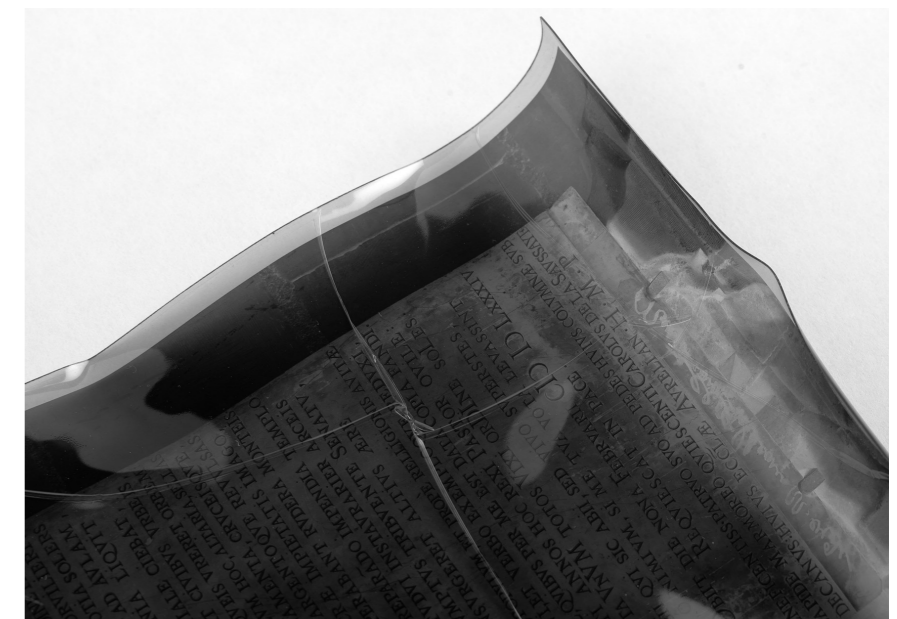
**Sanya AFONSO**  
**Sur le fleuve**

Travail d'animation d'après une eau-forte représentant une vue générale d'Orléans et le pont des Tourelles traversant la Loire sur laquelle naviguent de nombreux bateaux.

Cette estampe de petit format du XVIIIe siècle résonne avec les actuelles fêtes de Loire. La lente progression des gabarres montre une rupture de rythme de vie dans le paysage urbain.

Fonds non coté

**Ophélie RECANZONE**  
**Matière photographique**



Ce travail a été influencé par le souhait de faire transparaître la matière photographique. Au travers de ce fonds photographique oublié, j'ai voulu faire resurgir toute sa potentialité esthétique. Altérées, ces photos ne semblent plus avoir d'intérêt au yeux de tous mais pas pour moi. Je considère que la photographie peut aussi être libérée de son rôle

mimétique et peut être appréciée pour ce qu'elle est anatomiquement. La photographie est composée de chimie, de matériaux, de temps, et aussi de ratés. Je me suis donc engagée dans un travail de restitution de cette face cachée de la photographie pour en révéler son essence et permettre une appréciation de celle-ci.



30 Fi Fonds Jules Loddé

**Maelle RIBEIRO**  
**Lena THOMAS**  
**IA Fonds Loddé**

Pour ce projet, nous avons exploré l'idée d'archives dématérialisées grâce à l'intelligence artificielle. Nous avons identifié plusieurs photos datant du début du XXe siècle représentatives d'un Orléans que nous n'avons pas connu. Les images sélectionnées ont toutes la particularité d'avoir été altérées par le

temps. Nous avons donc adressé sous forme de prompts les notices descriptives à l'IA de Photoshop qui a généré des visuels tantôt réalistes, tantôt surprenants, laissant planer le doute sur ce qui est de l'ordre de l'archive et ce qui ne l'est pas.

Fonds  
5 FI  
4 FI  
1 PH



**Audrey SABY**  
**Silhouettes**

Mon approche consiste à détourner des fonds d'archives par le biais du recadrage, créant ainsi de nouvelles possibilités de classifications et d'interprétations des images. Mon intérêt se porte sur les représentations (dessins, gravures, peintures) de paysages, de scènes historiques, ou d'édifices dans lesquels les figures humaines occupent

une position secondaire. En recentrant mon cadrage sur celles-ci et en occultant le reste, je les ramène au premier plan, constituant ainsi une collection de représentations humaines. J'imprime ces échantillons sous forme d'autocollants destinés à être triés, classés, et organisés dans des albums vierges que je conçois spécialement à cet effet.

## Le Projet

Dans le cadre d'un partenariat avec les Archives départementales du Loiret, le parcours Visual Media de l'ESAD Orléans propose un projet d'installation vidéo pour la galerie du temps du nouveau bâtiment des Archives départementales. Après une immersion et des rencontres avec les équipes des Archives pour appréhender les missions de collecte, de classement, de conditionnement, de conservation et de communication, le parcours Visual Media s'est emparé collectivement de la notion d'art archivaire.<sup>1</sup>

Chacune et chacun a choisi d'aborder une thématique différente liée aux spécificités territoriales du Loiret (cours d'eau, massif forestier,...), aux grands domaines de compétences (jeunesse, sport, santé,...), à la culture loirétaine et vernaculaire, à la fragilité des supports de mémoire à partir des fonds iconographiques numérisés et du travail scientifique produit par les équipes des Archives départementales du Loiret destiné aux chercheurs. Les travaux préparatoires sont consultables aux Archives départementales et conservés dans la sous-série 86 Fi.

<sup>1</sup>Bernard-Nouraud, Paul. «L'art archivaire, Mémoire en jeu», Revue critique interdisciplinaire et multidisciplinaire et multiculturelle sur les enjeux de mémoire, parue le : 07.04.2020.

## Le parcours Visual Media M1/M2

Le design des média consiste à s'emparer des média techniques (aujourd'hui les appareils numériques et les réseaux) pour en mesurer les effets sur la culture, l'écriture, la lecture, l'image, le son, le corps, les sens, les rapports sociaux, etc. Le design des média cherche à agir sur ces effets.

Le parcours Visual Media, ancré dans une pratique d'ateliers, propose aux futurs designers et artistes d'approfondir les questions liées à la culture de l'image, à la photographie, au cinéma d'animation, à l'art vidéo, à l'illustration, au design animé ainsi qu'au design sonore, en encourageant les rencontres transdisciplinaires dans les processus de créations et les moyens de restitutions. Il s'agit d'expérimenter l'image dans toute sa diversité : image-fixe, image-mouvement, image-temps et image-sonore.

En répondant aux besoins des parcours individuels des étudiants, les questions de l'espace, de l'édition, de la diffusion, de la narration, de l'attitude documentaire, des formes numériques, sont abordées sous forme de séminaires et ponctuées de workshops tout au long de la formation.

### Axes des enseignements du parcours Visual Media

Culture de l'image, photographie, cinéma d'animation, art vidéo, illustration, design animé, design sonore. Image-fixe, image-mouvement, image-temps et image-sonore.

Ce parcours prépare notamment au post-master professionnel CAMEDIA (Cinéma, Audiovisuel, Media Design et Image Animée, dédié à la création audiovisuelle et cinématographique) en lien avec CICLIC.

### Équipe

Coordinatrice de la 4e et 5e année : Sophie Monville (Historienne de l'art)

Responsables du parcours : Laurent Baude (Photographe-plasticien), Maurice Huvelin (Auteur-réalisateur-acteur)

Retrouvez les vidéos de Visual Media sur la chaîne Youtube disponible en scannant le QR code suivant :



@VISUALMEDIAESAD

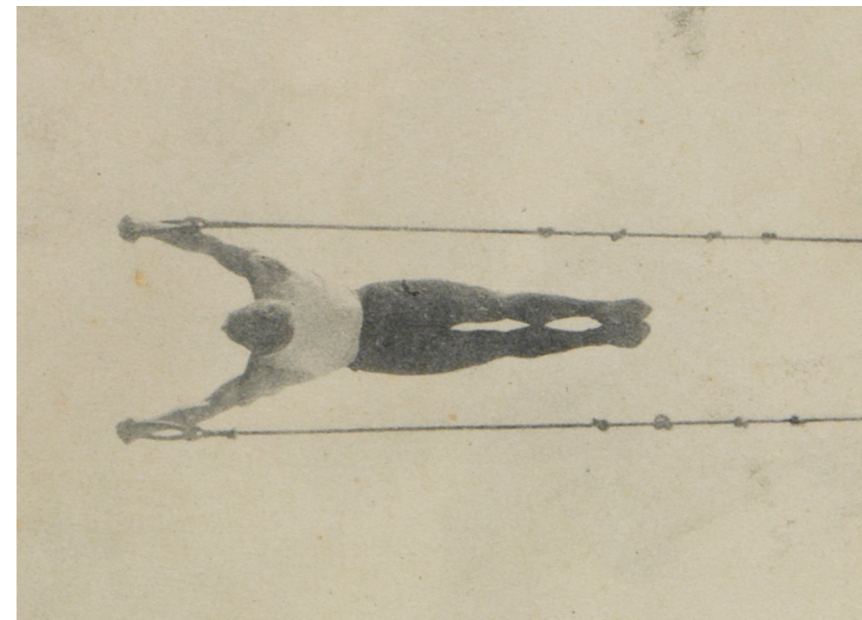


7FI\_FRAD045 36  
 7FI\_FRAD045 295  
 7FI\_FRAD045 470  
 7FI\_FRAD045 492  
 7FI\_FRAD045 665  
 7FI\_FRAD045 785  
 31FI\_FRAD045 640A  
 31FI\_FRAD045 1404  
 47FI\_FRAD045 16  
 5FI\_FRAD045 540

**Hugo DELATTRE**  
**Bombe H**

Mon récit, construit avec des images d'archives, est en constante évolution. Ces images interrogent le passé et se confrontent aux enjeux du présent. Quel dialogue puis-je entretenir avec elles ? La ruine porte en elle l'éternel désir de nous raconter l'Histoire. Elle s'apprécie avec romantisme ou mélancolie mais nous emmène toujours vers

une volonté de comprendre son origine. C'est dans ce contexte que je me suis intéressé aux ruines d'Orléans. Si l'homme est à l'origine de celles-ci, il semble toujours être destiné à construire, déconstruire et reconstruire dans une boucle infinie propre à la folie. J'illustre cette mise en abîme par un déplacement subjectif à travers plusieurs fenêtres temporelles.



FRAD045\_28J,  
 FRAD045\_30FI  
 FRAD045\_510J\_1  
 FRAD045\_510J\_6  
 FRAD045\_510J\_8  
 FRAD045\_510J\_9

**Maurice HUVELIN**  
**Sports**

Ma vidéo s'appuie sur des nombreuses images d'archives du Loiret qui témoignent de différents sports individuels ou collectifs à travers les activités sportives de clubs, écoles, associations départementales. De la boxe française au football, en passant par le cyclisme, j'immortalise la fougue et l'élégance démodée des athlètes du siècle dernier.

En animant le geste sportif, je fusionne portraits, mouvements et émotions, culminant avec un essai de rugby en «cinémascope», où les traces argentiques ajoutent une texture rétro, offrant une expérience immersive célébrant l'authenticité et la persévérance des sportifs, tout en honorant la grandeur intemporelle du mouvement humain.

4FI  
 5FI  
 6FI  
 7FI  
 9FI  
 11FI  
 30FI  
 31FI  
 6NUM  
 8NUM  
 13NUM



**Axelle GLON**  
**Promenade vernaculaire**

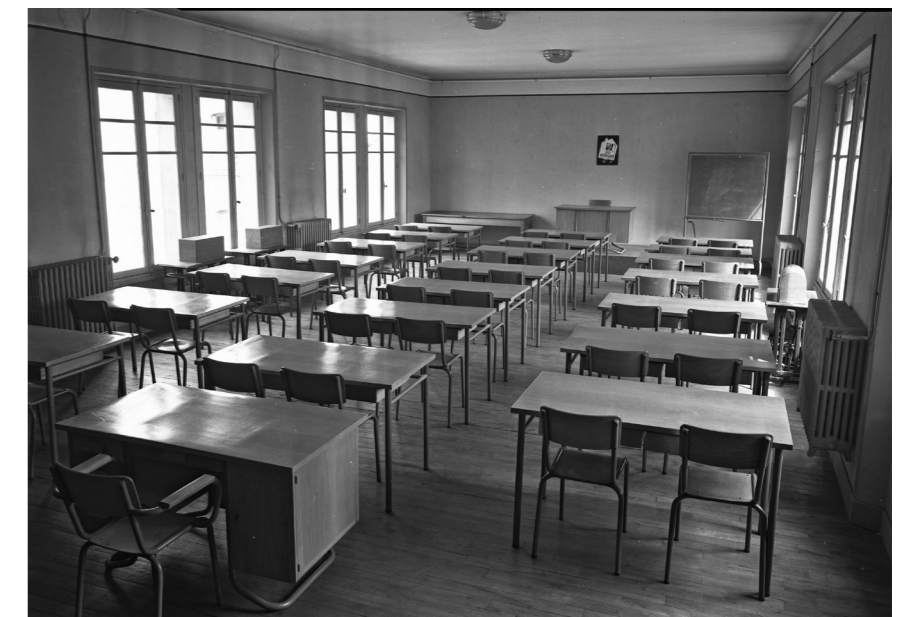
*Promenade vernaculaire* est une exploration des nombreux paysages et traditions du Loiret par la présentation de divers sujets et thèmes liés au territoire, tels que la chasse, les châteaux, les forêts...

Construite de manière narrative, la proposition présente une succession d'images réunies thématiquement, permettant ainsi d'explorer un vaste panel du paysage loirétain.

FRAD045\_6FI\_90  
 FRAD045\_7FI\_576\_0001  
 FRAD045\_7FI\_689  
 FRAD045\_CLVUE\_8459

**Axel MARTINACHE**  
**Enfances**

Réveiller les souvenirs d'une enfance révolue, une époque qui résonne encore aujourd'hui dans notre monde contemporain. À travers ce projet, nous plongeons dans les méandres du passé, explorant à la fois les similitudes et les différences



de l'enfance d'hier et d'aujourd'hui. *Enfances* est un regard sur la liberté d'esprit propre à l'enfance, mettant en lumière les moments où l'imagination n'avait pas de limites, le goût prononcé pour l'intuition et où chaque jour était une aventure en soi.

